

RAPPORT D'ACTIVITÉS

21•22



Groupe de Travail Montérégien
Orthophonie et développement du langage

TABLE DES MATIÈRES

02

Mot de présentation

03

Valeurs organisationnelles

04

**Schéma des Tables membres du GTM-ODL et des membres des comités
Équipe**

05

Deuxième année d'appropriation et de développement de l'offres de services

06
10

**Réalisations 2021-2022
Orientation 1**

11
15

**Réalisations 2021-2022
Orientation 2**

16
18

**Réalisations 2021-2022
Orientation 3**

19

Prendre le pouls de la mobilisation

20

Perspectives de développement 2022-2023

MOT DE PRÉSENTATION

La deuxième année de notre plan quinquennal 2020-2025 nous a, une fois de plus, amenés à nous adapter à de nouvelles réalités. Les 15 Tables petite enfance en Montérégie qui unissent leurs voix afin d'améliorer l'accès aux services en langage pour les petits et leurs parents sont soumises à de grands défis après deux ans de pandémie. Avec les impacts de la COVID-19, la plupart d'entre elles constatent un relâchement du filet social jusque-là établi autour des familles.

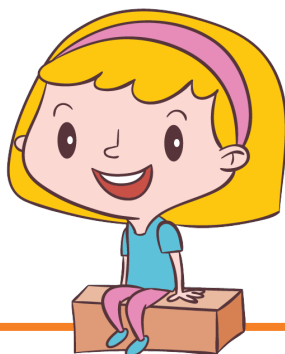
Or, les besoins des enfants avec de difficultés de langage et de communication sont toujours aussi criants. Les membres du GTM-ODL estiment que le continuum de services concerté favorise le maintien ou la création de projets collaboratifs entre partenaires et améliore la complémentarité des services offerts aux communautés.

C'est donc ensemble que nous poursuivons nos travaux et nos actions afin d'atteindre nos objectifs.

Les contributions financières des différents milieux et la confirmation du financement pour les trois prochaines années, permettront encore une fois d'accomplir de grande chose pour les tout- petits et leurs familles et ce, partout en Montérégie.

C'est avec fierté que je vous présente les réalisations du Groupe de Travail Montérégien et de son équipe permanente pour la période du 1er novembre 2021 au 31 octobre 2022.

Annie Leclaire
Coordonnatrice





Groupe de Travail Montérégien
Orthophonie et développement du langage

MISSION

Le GTM-ODL agit comme leader dans la promotion et la prévention en développement de la communication et du langage pour les enfants âgés de 0 à 5 ans. Dans l'intérêt des enfants et de leurs familles, il intervient pour améliorer et faciliter l'accès aux services par la mobilisation des communautés.

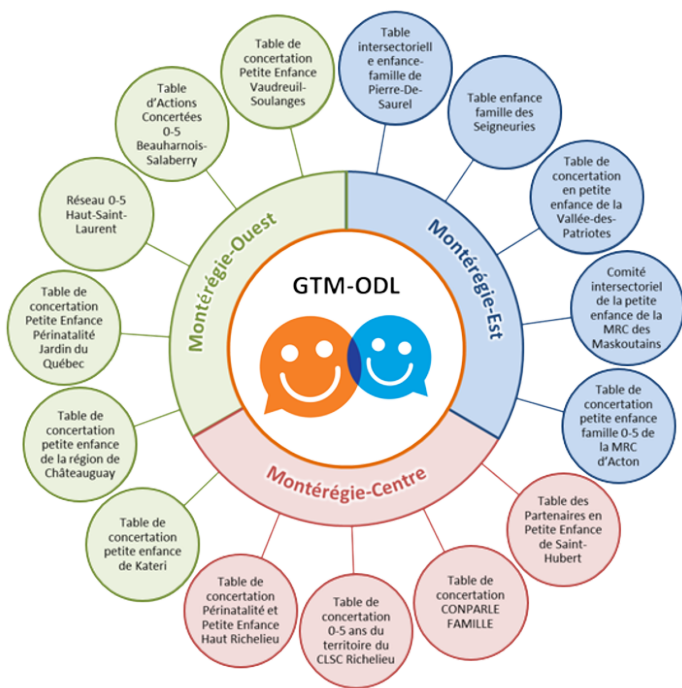
VISION

Toutes les familles accèdent le plus tôt possible aux services dont elles ont besoin pour optimiser le développement de la communication et du langage des enfants de 0 à 5 ans, par l'intermédiaire des ressources appropriées, incluant la promotion et la prévention, dans leur communauté.

PRINCIPES DIRECTEURS

- Le parent est le premier éducateur de son enfant. Il est intégré dans le continuum de service;
- Dans une perspective d'égalité des chances, tous les enfants ont le droit de recevoir le service approprié selon leur situation afin qu'ils puissent s'exprimer et communiquer adéquatement;
- Tous les partenaires des différents secteurs concernés travaillent de manière concertée afin de favoriser l'accessibilité et la continuité des services en développement de la communication et du langage en tenant compte des différentes caractéristiques propres à leur milieu;
- La communauté est mobilisée afin de soutenir le continuum de services en développement de la communication et du langage (promotion, prévention, intervention);
- Le système public (réseau de la santé et éducation) adopte un changement de pratique et une trajectoire de service qui intègrent le modèle d'orthophonie communautaire dans le continuum de service en développement de la communication et du langage.

SCHÉMA DES TABLES MEMBRES DU GTM-ODL ET DES MEMBRES DES COMITÉS



COORDINATION Annie Leclaire

- Johanne CROTEAU
- Manon DESNOYERS
- Bruno DIOMA
- Dominique FONTAINE
- Josée LACROIX
- Diane LYONNAIS

STRATÉGIQUE Annie Leclaire

- Manon DESNOYERS
- Bruno DIOMA
- Dominique FONTAINE
- Julie NAUD
- Johanne CROTEAU (Agir tôt)
- Josée LACROIX (Agir tôt)
- *Nathalie Walter*

COMMUNICATIONS Nathalie Walter

- Valérie BROUSSEAU-DUBÉ
- Bruno DIOMA
- Dominique FONTAINE
- Sabrina GAZIGLIA
- *Annie Leclaire*

OFFRE BONIFIÉE DE SERVICES MANON BÉATRICE GAUTHIER

- Marie-Odile CÔTÉ
- Josée LACROIX
- Geneviève MARTEL
- Sophie GIROUARD
- *Annie Leclaire*

RECHERCHE & ÉVALUATION NATHALIE WALTER

- Maude BÉGIN-GAUDETTE
- Diane LYONNAIS
- Marie-Chantal VIGNEAULT-HAMEL
- Julie GAGNON
- *Annie Leclaire*

ÉQUIPE DU GTM-ODL

Annie Leclaire
Coordonnatrice
direction@gtm-odl.com

Nathalie Walter
Responsable développement et recherche
developpement@gtm-odl.com

Manon Béatrice Gauthier
Responsable du soutien aux milieux
communaute@gtm-odl.com

DEUXIÈME ANNÉE D'APPROPRIATION ET DE DÉVELOPPEMENT DE L'OFFRE DE SERVICES

Le Plan quinquennal 2020-2025 du GTM-ODL est fondé sur trois grandes orientations stratégiques et neuf objectifs spécifiques qui guident les actions du GTM-ODL jusqu'en 2025.

1

ORIENTATION

APPROPRIATION DE LA VISION ET DES OBJECTIFS DU GTM-ODL

- 1.1 Favoriser la compréhension commune de la vision, des objectifs et la gouvernance du GTM-ODL, ainsi que leur appropriation et leur adhésion par les membres;
- 1.2 Assurer une mobilisation soutenue des membres en privilégiant une représentation diversifiée et actualisée au sein du GTM-ODL et de ses comités;
- 1.3 Améliorer le partage d'informations avec les membres.

2

ORIENTATION

CONSOLIDATION ET DÉVELOPPEMENT DE L'OFFRE DE SERVICES

- 2.1 Soutenir les communautés pour implanter le continuum de services concerté sur les territoires respectifs en Montérégie;
- 2.2 Partager l'expertise du GTM-ODL pour développer le continuum de services concerté au Québec selon la demande;
- 2.3 Documenter et évaluer la mise en oeuvre du continuum de services concerté, en Montérégie et ailleurs;
- 2.4 Saisir les opportunités permettant de développer de nouveaux projets et actions liées à l'orthophonie et au développement du langage.

3

ORIENTATION

POSITIONNEMENT ET INFLUENCE EN FAVEUR DE L'ODL

- 3.1 Faire valoir la nécessité impérieuse des services précoces en promotion et prévention en faveur de l'orthophonie et au développement du langage (ODL);
- 3.2 Consolider la position d'incontournable du GTM-ODL en orthophonie communautaire et développement du langage.

Voici les principaux moyens utilisés au cours de la dernière année pour atteindre les neuf objectifs du Plan quinquennal.



ORIENTATION **APPROPRIATION DE LA VISION ET DES OBJECTIFS DU GTM-ODL**

OBJECTIF 1.1

Favoriser la compréhension commune de la vision, des objectifs et la gouvernance du GTM-ODL, ainsi que leur appropriation et leur adhésion par les membres.

MOYEN 1

Tenir une rencontre d'une journée en présentiel afin de permettre une compréhension commune et susciter la mobilisation et l'engagement des membres pour la réalisation du plan quinquennal 2020-2025.

Réalisations du 1er novembre 2021 au 31 octobre 2022

- Organisation et tenue de la rencontre en présentiel – 30 participants;
- Trois grands objectifs:
 - Réseauter les membres/ partage des outils et du matériel langage;
 - Informer les membres des actions langage en cours de réalisation partout en Montérégie;
 - Favoriser la récolte de l'information/la plus-value de la collecte de donnée en continu (pour l'évaluation, la recherche et la réduction des inégalités sociales).

Indicateurs de résultats An 2

Tenue de l'événement le 13 octobre 2022 de 9h à 16h au Camp de Grandpré à Otterburn Park.

MOYEN 2

Mettre en place une procédure d'accueil et une pochette d'accueil comprenant toutes les informations sur le GTM-ODL.

Réalisations du 1er novembre 2021 au 31 octobre 2022

- Production de la Pochette d'accueil version #2/ ajustement de l'organigramme, cadre de fonctionnement et planification quinquennale;
- Ajouter la section Références à la Pochette d'accueil/ définition du concept d'Orthophonie communautaire et du Continuum de services concerté/contenu de la Trousse 2.0/description sommaire des trois volumes et lien pour les télécharger;
- Création de la Présentation de la Pochette d'accueil/PowerPoint personnalisé selon les besoins (60 m);
- Mise à jour (mai 2022) précision du mandat des cinq comités et précision de la gouvernance;
- Animation de la Pochette d'accueil au besoin et pour tous les nouveaux membres/partenaires afin de favoriser la compréhension et stimuler la participation des membres.

Indicateurs de résultats An 2

- Production et partage d'une procédure et d'une pochette mis à jour selon les besoins des membres. (mai 2022);
- Présentation PowerPoint adapté aux besoins de chaque membre (nov. 2021- en cours);
- Animation de la Pochette d'accueil aux membres (10).





ORIENTATION

APPROPRIATION DE LA VISION ET DES OBJECTIFS DU GTM-ODL

OBJECTIF 1.1

Favoriser la compréhension commune de la vision, des objectifs et la gouvernance du GTM-ODL, ainsi que leur appropriation et leur adhésion par les membres.

MOYEN 3

Consulter l'ensemble des membres pour l'actualisation des moyens nommés dans le Plan quinquennal.

Réalisations du 1er novembre 2021 au 31 octobre 2022

- Préparer et animer une rencontre de consultation pour tous les membres du GTM-ODL pour la révision des moyens inscrits au plan quinquennal afin d'atteindre les 9 objectifs de celui-ci/soutien de Zeste Conseils pour la tenue d'un atelier collaboratif de type world café (5 mai 2022);
- Consulter les membres des comités pour la révision des moyens 22-23 (5);
- Offrir d'animer des rencontres individuelles avec les membres qui le désirent afin que ceux-ci puissent participer à la consultation annuelle 22-23 (3);
- Proposer un tableau de bord ajusté en fonction de toutes les données recueillies lors des différentes consultations pour l'actualisation des moyens pour atteindre les objectifs;
- Prendre le « Pouls de la mobilisation » du Groupe de travail.

Indicateurs de résultats An 2

- 100% des membres ont été consultés;
- 100% des membres ont été informés des résultats des différentes consultations.

MOYEN 4

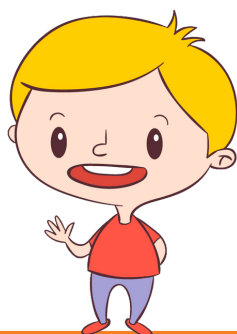
Impliquer les membres dans la rédaction de la demande de financement à la Fondation Lucie et André Chagnon.

Réalisations du 1er novembre 2021 au 31 octobre 2022

- Présenter les résultats des consultations pour l'actualisation des moyens lors d'une assemblée générale des membres;
- Présenter les résultats de l'activité Prendre le pouls de la mobilisation et les suites à donner pour surmonter les embûches;
- Proposer un tableau synthèse des moyens et résultats attendus pour chaque orientation et objectifs du Plan quinquennal 20-25;
- Proposition d'un budget pour mise en œuvre du Plan d'action 2022-2025;
- Collecte d'information concernant les contributions financières des milieux pour les actions en langage déployées par les 15 tables enfance de la Montérégie;
- Recueillir toutes les données, répondre aux questions et ajuster la demande de financement jusqu'à ce qu'elle fasse consensus auprès du groupe et du comité de coordination.

Indicateurs de résultats An 2

- 17 représentants de 14 tables enfance en Montérégie adoptent les documents de la demande à la FLAC le 6 juin 2022;
- Révision des documents de la demande à la FLAC par les 6 membres du comité de coordination (juin-août 2022).





ORIENTATION APPROPRIATION DE LA VISION ET DES OBJECTIFS DU GTM-ODL

OBJECTIF 1.1

Favoriser la compréhension commune de la vision, des objectifs et la gouvernance du GTM-ODL, ainsi que leur appropriation et leur adhésion par les membres.

MOYEN 5

Prévoir un temps réservé lors des rencontres du GTM-ODL pour le partage d'expériences entre les membres.

Réalisations du 1er novembre 2021 au 31 octobre 2022

- Intégration d'un moment d'échange lors des rencontres du Groupe permettant le partage d'expériences, de documents, etc. (octobre 2021- en cours);
- Partage et réseautage des membres lors des rencontres de comités et des rencontres du Groupe (min. 6x par an);
- Profiter d'une rencontre en formule présentielle pour inviter les membres à un déjeuner-dîner réseautage pour le partage des outils langages développés au cours des 2 dernières années (rencontre virtuelle seulement).

Indicateurs de résultats An 2

- Six moments dans l'année pour le partage d'expériences entre les membres, lors des rencontres régulières du GTM-ODL;
- Déjeuner-dîner réseautage 13 octobre 2022 (12 Tables enfance).

MOYEN 6

Réunir le comité stratégique afin de préciser les positions du GTM-ODL (OBNL vs Groupe de travail, membrariat, autonomie financière, porte-parole, rôles et responsabilités, etc.).

Réalisations du 1er novembre 2021 au 31 octobre 2022

- Réflexion et discussion concernant les avantages et les inconvénients du changement de statut du GTM-ODL. Les membres du comité connaissent mieux les différences entre un projet de mobilisation sociale VS un OBNL. Ils seront en mesure de faire une proposition aux membres du Groupe de Travail lors de la rencontre du 20 janvier 2022 (proposition: reporter à l'an 4 le questionnement concernant le statut du GTM-ODL).

Indicateurs de résultats An 2

- Dépôt de recommandations par le comité stratégique au GTM-ODL, conserver le statut tel quel proposé et adopté le 20 janvier 2022.





ORIENTATION APPROPRIATION DE LA VISION ET DES OBJECTIFS DU GTM-ODL

OBJECTIF 1.2

Assurer une mobilisation soutenue des membres en privilégiant une représentation diversifiée et actualisée au sein du GTM-ODL et de ses comités.

MOYEN 1

Animer les comités en place en fonction des mandats du GTM-ODL.

Réalisations du 1er novembre 2021 au 31 octobre 2022

- Les cinq comités de travail sont opérationnels pour la réalisation des 9 grands objectifs de la planification stratégique 2020-2025;
- Clarification des mandats et responsabilités des différents comités: coordination, stratégique (incluant le comité ad hoc pour le dossier Agir tôt), communication, offre bonifiée de services, recherche et évaluation;
- Partage de l'animation des comités entre les trois ressources permanentes du GTM-ODL;
- Assurer le suivi des dossiers grâce à la « fiche de suivi » des comités- un seul outil simplifié en guise d'ordre du jour et de compte rendu pour chaque rencontre;
- Prévision d'un calendrier annuel des rencontres pour tous les comités afin d'alléger la planification et la gestion des disponibilités des membres pour un potentiel de 30 rencontres annuelles (réduction du nombre de rencontres par rapport à l'an 2).

Indicateurs de résultats An 2

- Rencontres du Comité de Coordination (16);
- Rencontre du Comité stratégique (8);
- Rencontre du Comité Communication (4);
- Rencontre du Comité offre de services (4);
- Rencontre du Comité Recherche et Évaluation (6).

MOYEN 2

Renouveler le membrariat grâce à des appels de candidatures au sein d'autres organisations.

Réalisations du 1er novembre 2021 au 31 octobre 2022

- Implication de 16 membres sur 30 dans les 5 comités. (sept. 2020- en cours);
- Recrutement des membres lors des rencontres du Groupe (oct. 2022);
- Les comités sont composés de 3 à 6 membres représentant l'Est-l'ouest et le Centre de la Montérégie.

Indicateurs de résultats An 2

- Représentation d'au moins 3 secteurs différents dans la composition du membrariat.





ORIENTATION APPROPRIATION DE LA VISION ET DES OBJECTIFS DU GTM-ODL

OBJECTIF 1.3

Améliorer le partage d'informations avec les membres.

MOYEN 1

Créer et mettre en ligne un site Internet informationnel accompagné d'une page Facebook.

Réalisations du 1er novembre 2021 au 31 octobre 2022

- Mise à jour du site Web www.gtm-odl.com en novembre 2022;
- Création d'une nouvelle arborescence pour l'ajustement du site Web afin que celui-ci réponde aux besoins des membres/ajouter l'onglet offre de services et espace pour les publications (ex: Le saviez-vous?, journaux des communautés de pratiques, etc.);
- Suspendre les activités en lien avec le site Web et la page Facebook de juin à oct. 2022/ besoin d'une ressource spécialisée à l'interne pour ces dossiers.

Indicateurs de résultats An 2

- Nouvelle arborescence pour la reconstruction du site web afin que celui réponde aux besoins des membres.

MOYEN 2

Diffuser largement une infolettre et des bulletins sur les travaux en cours du GTM-ODL.

Réalisations du 1er novembre 2021 au 31 octobre 2022

- Distribution via courriel de l'infolettre deux fois par année aux 30 membres et leurs partenaires (environ 250 personnes rejointes);
- Conception et rédaction du Bulletin interne destiné à informer les membres du GTM-ODL des travaux effectués par les différents comités;
- Partage de deux éditions du Bulletin interne.

Indicateurs de résultats An 2

- Diffusion de deux infolettres par année;
- Envoi de deux bulletins aux membres du GTM-ODL.

MOYEN 3

Faire une demande de soutien financier pour la mise en œuvre du Plan de Communication.

Réalisations du 1er novembre 2021 au 31 octobre 2022

- Réflexion et proposition d'un nouveau poste- Agent(e) aux communications afin d'améliorer le partage d'informations aux membres et aux partenaires du GTM-ODL;
- Création d'un poste 100% destiné au mandat de communication afin de faire rayonner les travaux du GTM-ODL (plan de communication) et d'alléger les mandats des autres ressources de l'équipe;
- Utilisation de plateforme numérique pour la diffusion du poste du 15 septembre au 31 octobre/ Utiliser tous nos contacts et réseaux pour la diffusion du poste dans un contexte de rareté de main-d'œuvre;
- Planification des entrevues de groupe et individuel avec le comité des ressources humaines du GTM-ODL (oct. et nov. 2022).

Indicateurs de résultats An 2

- Financement accepté par la FLAC (24 oct. 2022);
- Affichage du poste, entrevues et intégration de ressource (octobre à décembre 2022).





ORIENTATION CONSOLIDATION ET DÉVELOPPEMENT DE L'OFFRE DE SERVICES

OBJECTIF 2.1

Soutenir les communautés pour implanter le continuum de services concerté sur les territoires respectifs en Montérégie.

MOYEN 1

- Améliorer la description du mandat de la responsable de soutenir les communautés dans l'implantation du continuum de services;
- Améliorer la description du mandat de la responsable des ateliers de transfert et appropriation des connaissances dans l'implantation du continuum de services.

Réalisations du 1er novembre 2021 au 31 octobre 2022

- Définir le rôle de Manon Béatrice Gauthier comme responsable au soutien des milieux pour l'accompagnement et de Nathalie Walter comme responsable des ateliers de transfert et appropriation des connaissances (TAC);
- Débuter la co-construction et co-animation des TAC en s'adaptant selon les besoins et les expériences vécues;
- Animer des rencontres d'équipe hebdomadaire afin d'améliorer la cohésion entre les trois ressources permanentes du GTM-ODL.

Indicateurs de résultats An 2

- Document; Complémentarité des mandats du GTM-ODL;
- Ateliers (TAC);
- Série complète des trois ateliers d'implantation:
 - Maskoutains (ME, finalisation);
 - Richelieu (MC, série de trois);
 - Pierre-De Saurel (MO, en préparation);
 - Ateliers à la carte: trajectoire de services;
 - Vaudreuil-Soulanges (MO);
 - Jardins-de-Napierville (MO);
 - Rencontres d'équipe selon les besoins du projet (76).

MOYEN 2

Mettre en œuvre et animer deux communautés de pratiques distinctes; Jasons Langage et Discutons Continuum.

Réalisations du 1er novembre 2021 au 31 octobre 2022

- Définir deux communautés de pratique distinctes, soit une axée sur les ateliers de stimulation du langage et l'autre sur l'implantation et le déploiement du continuum;
- Consultation des membres et de leurs milieux de manière à préciser les sujets d'échanges lors des rencontres des communautés de pratique;
- Présentation de la programmation 2021-2022 des communautés de pratique et début des séances en version virtuelle en novembre 2021;
- Collaboration avec partenaires du projet Alliance CISSS-MO pour la préparation, diffusion et animation de rencontre commune pour la communauté de pratique Jasons langage;
- Présentation de la programmation 2022-2023 des communautés de pratique en septembre 2022;
- Création d'un journal afin de réunir toutes les informations, liens, ressources citées par les participants lors des rencontres et le diffuser le journal à l'ensemble des membres et des partenaires du GTM-ODL.

Indicateurs de résultats An 2

- Cinq rencontres par année de chaque communauté de pratique (10 au total);
- Réunir entre 15 et 30 participants à chaque rencontre;
- Rédiger et diffuser sept Journaux des communautés de pratiques.





ORIENTATION CONSOLIDATION ET DÉVELOPPEMENT DE L'OFFRE DE SERVICES

Objectif 2.1

Soutenir les communautés pour implanter le continuum de services concerté sur les territoires respectifs en Montérégie.

MOYEN 3

- Définir et préciser l'offre de services du GTM-ODL.

Réalisations du 1er novembre 2021 au 31 octobre 2022

- Suite des travaux pour la compréhension et la définition des rôles, responsabilités et mandats dans l'équipe permanente, pour assurer la complémentarité des postes en vue d'améliorer l'offre de services;
- Ajout d'une présentation de type sensibilisation pour information concernant les Ateliers d'implantation du continuum de services concerté (4 x 20 min.) offerte aux comités langage et aux tables de concertation des milieux en Montérégie (nov. 2021-en cours);
- Réfléchir, ajouter et proposer une offre de conférences et de formation pour 2022-2023 (en cours de processus);
- Participation du GTM-ODL comme panéliste à la conférence « Faut qu'on se parle du langage : un enjeu de santé publique ! » dans le cadre des cafés-sciences du Centre de recherche en santé publique;
- Production de fiches d'orientation et d'un nouvel outil de vulgarisation: Bulletin Le saviez-vous? (Mars 2021-en cours).

Indicateurs de résultats An 2

- Rencontres d'avancement du comité afin de mettre en place l'offre de services (4);
- Présentation de « type sensibilisation » offerte à cinq concertations petite enfance et/ou langage en Montérégie;
- Offre de la conférence Dimensions de l'interaction adulte-enfant au service du développement du langage (130 participants);
- Diffusion document de vulgarisation pour compléter le contenu de la Trousse (GTM-ODL, 2019) intitulé Le saviez-vous?
 - Le Dépistage versus Repérage
 - Partenaires du Continuum.

MOYEN 4

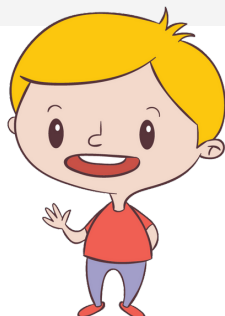
Poursuivre la mise en place de l'offre de services (ateliers et formations adaptées aux besoins permettant d'implanter le continuum de services concerté).

Réalisations du 1er novembre 2021 au 31 octobre 2022

- Révision des ateliers et séances de travail pour les adapter aux besoins des communautés dans l'implantation du continuum de services concerté (mars 2021 à aujourd'hui);
- Présentation des ateliers d'implantation TAC (3 sessions sur 3 jours) à un nouveau milieu en Montérégie, en préparation pour un autre milieu débutant en novembre 2022;
- Animation d'ateliers d'implantation à la carte (trajectoire de services) à deux nouveaux milieux en Montérégie;
- Accompagnement de neuf milieux (mars 2021 - en cours) en processus pour trois autres milieux, tous en Montérégie.

Indicateurs de résultats An 2

- Implantation du continuum de services concerté dans au moins un territoire par an pour les trois CISSS en Montérégie;
- Milieux en processus d'implantation en Montérégie (9) (Vaudreuil-Soulanges, Beauharnois-Salaberry, Haut-Saint-Laurent, Jardins-de-Napierville, Châteauguay, Kateri, Acton, Maskoutains, Richelieu.)
- Milieux en processus d'implantation hors Montérégie (2) CIUSSMCQ et Chaudière-Appalache (Lévis/Lotbinière)





ORIENTATION CONSOLIDATION ET DÉVELOPPEMENT DE L'OFFRE DE SERVICES

OBJECTIF 2.2

Partager l'expertise du GTM-ODL pour développer le continuum de services concerté sur leurs territoires respectifs au Québec selon la demande.

MOYEN 1

Préciser l'offre de services du GTM-ODL à l'extérieur de la Montérégie.

Réalisations du 1er novembre 2021 au 31 octobre 2022

- Préparation d'une offre de service pour les partenaires du CIUSSS Mauricie – Centre du Québec à leur demande/suivi attendu de leur part;
- Présentation de sensibilisation et de préparation pour les ateliers d'implantation à deux milieux hors Montérégie, CIUSSS Mauricie – Centre-du-Québec (9 juin 2022) et Chaudière-Appalaches (1er juin 2022);
- Présentation des ateliers d'implantation TAC (3 sessions sur 3 jours) à 1 milieu hors Montérégie en cours présentement, reçu atelier 1 – 17 oct. (Chaudière-Appalaches).

Indicateurs de résultats An 2

- Réalisation d'une analyse des besoins des autres régions;
- Expérimenter l'offre de service hors Montérégie (non-membre du GTM-ODL (2)).

MOYEN 2

Offrir une formation sur le continuum de services concerté aux intervenants du réseau des CISSS du Québec, notamment dans le cadre du programme Agir tôt.

Réalisations du 1er novembre 2021 au 31 octobre 2022

- Collaboration avec l'équipe du CISSS-Montérégie - Ouest pour l'implantation du Continuum dans le cadre du projet Alliance pour la solidarité de la Montérégie, territoire de l'ouest (2021-en cours);
- Permettra le déploiement du continuum de services concerté en orthophonie communautaire développé par le GTM-ODL, basé sur des données probantes et sur l'expérimentation de projets-vitrines, dont celui réalisé dans la MRC Vaudreuil-Soulanges.

Indicateurs de résultats An 2

- Planification des formations à offrir et maintien d'un cahier de charges à jour (afin de respecter les mesures sanitaires, la formule formation a été adaptée en ateliers de travail virtuel).





ORIENTATION CONSOLIDATION ET DÉVELOPPEMENT DE L'OFFRE DE SERVICES

OBJECTIF 2.3

Documenter et évaluer la mise en œuvre du continuum de services concerté, en Montérégie et ailleurs.

MOYEN 1

Définir les questions de recherche pour la documentation de l'implantation du continuum de services concerté.

Réalisations du 1er novembre 2021 au 31 octobre 2022

- Conception et distribution du Cahier de documentation pour la collecte des données des milieux au début de leur démarche d'implantation (déc. 2020 - en cours);
- Utilisation du Cahier de documentation par les partenaires du projet Alliance langage en Montérégie-Ouest pour une période continue depuis septembre 2021 et Acton depuis mars 2020, ainsi que les Maskoutains depuis juin 2022;
- Construction de questionnaires destinés aux parents (après la séance d'information et les ateliers de stimulation du langage) et aux partenaires (pour la mobilisation et les efforts de collaboration) en partenariat étroit avec le comité d'évaluation du projet Alliance langage MO;
- Réflexion continue au sujet de la documentation nécessaire de l'implantation du continuum de services concerté en Montérégie;
- Mise en œuvre des outils de documentation de l'implantation du continuum de services concerté hors de la Montérégie pour déterminer comment répondre adéquatement aux demandes des différentes régions sociosanitaires.

Indicateurs de résultats An 2

- Choix des objets de recherche avec le comité Évaluation et recherche du GTM;
- Élaboration d'un questionnaire de recherche afin de documenter l'implantation du continuum de services concerté.

MOYEN 2

Développer un projet d'étude sur les impacts de l'orthophonie communautaire auprès d'acteurs (parents, intervenants) qui interagissent avec des enfants qui présentent des difficultés de développement du langage et de la communication.

Réalisations du 1er novembre 2021 au 31 octobre 2022

- Réflexion continue autour de la manière de collecter et analyser des données sur les impacts de l'implantation du continuum de services concerté en orthophonie communautaire;
- Utilisation des résultats obtenus auprès des équipes de Montérégie-Ouest pour motiver la réflexion à poursuivre la documentation auprès des partenaires d'autres territoires, en Montérégie et ailleurs;
- Production de fiches-synthèses pour la Montérégie-Ouest à partir des réponses des participants aux séances d'information et aux ateliers de stimulation du langage et de la communication.

Indicateurs de résultats An 2

- Réception et analyse des questionnaires aux parents (123) et aux partenaires (113) de la Montérégie-Ouest;
- Production de fiches-synthèses pour la Montérégie-Ouest à partir des réponses des participants aux séances d'information et aux ateliers de stimulation du langage et de la communication;
- Rédaction des portraits statistiques pour chaque territoire de CLSC en Montérégie;
- Analyse de la proportion et la satisfaction des répondants aux nouveaux documents produits.





ORIENTATION CONSOLIDATION ET DÉVELOPPEMENT DE L'OFFRE DE SERVICES

OBJECTIF 2.3

Documenter et évaluer la mise en œuvre du continuum de services concerté, en Montérégie et ailleurs.

MOYEN 3

Soutien d'une firme externe en recherche et évaluation.

Réalisations du 1er novembre 2021 au 31 octobre 2022

- Consultation du comité évaluation et recherche et du comité stratégique pour définir les mandats d'une ressource externe en évaluation;
- Devis proposé et accepté par JFL Consultants pour les dossiers suivants:
 - Les travaux du GTM-ODL an #1 et an #2 du Plan quinquennal 2020-2025;
 - Évaluation de la mobilisation et de la gouvernance (nouveau fonctionnement avec les 5 comités du GTM et les 3 ressources d'une équipe permanente);
 - Écart entre les réalisations souhaitées et les réalisées;
 - Impact de l'implantation du Continuum sur la trajectoire de services en collaboration avec la responsable du dossier d'évaluation du GTM-ODL.

Indicateurs de résultats An 2

- Contrat signé et honoré par JFL Consultants. (2021-2022);
- Questionnaires et entrevues auprès des membres et de l'équipe du GTM-ODL (mars à sept. 2022);
- Analyse des données et rapports d'évaluation (17 nov. 2022).

OBJECTIF 2.4

Saisir les opportunités permettant de développer de nouveaux projets et actions liés à l'ODL.

MOYEN 1

Accueillir les demandes hors Montérégie pour le déploiement du continuum de services concerté en orthophonie communautaire.

Réalisations du 1er novembre 2021 au 31 octobre 2022

- Rencontre préparatoire avec l'équipe du CIUSSS de Mauricie et Centre-du-Québec pour une présentation du continuum de services concerté et des ateliers d'implantation;
- Collaboration avec l'AQCPÉ (projet Carrick) pour le déploiement du continuum de services concerté en orthophonie communautaire et le soutien aux services de garde dans des régions ciblées (mars 2021 - en cours);
- Rencontre préparatoire avec le comité langage de la région de Chaudière-Appalaches pour évaluer les besoins en termes de développement du langage et de la communication dans les territoires spécifiques de la ville de Lévis et la MRC de Lotbinière.

Indicateurs de résultats An 2

- Programmation des ateliers d'implantation livrés au courant de l'automne 2022.



ORIENTATION POSITIONNEMENT ET INFLUENCE EN FAVEUR DE L'ORTHOPHONIE ET DU DÉVELOPPEMENT DU LANGAGE (ODL)

OBJECTIF 3.1

Faire valoir la nécessité impérieuse des services précoces en promotion et prévention en orthophonie et développement du langage.

MOYEN 1

Poursuivre les représentations auprès des décideurs (CISSS, Agir tôt, FLAC, MSSS, MEES, etc.).

Réalisations du 1er novembre 2021 au 31 octobre 2022

- Poursuite des échanges avec l'équipe régionale d'Agir tôt en Montérégie pour consolider la compréhension commune des rôles et responsabilités des acteurs du territoire et établir les bases d'une offre intégrée de services;
- Invitation par l'équipe interministérielle (MSSS, MFA, MEES) pour présenter le continuum de services concerté en orthophonie communautaire (14 mars 2022);
- Contact trimestriel avec l'équipe de soutien de la FLAC (sept. 2020 - en cours).

Indicateurs de résultats An 2

- Nombre de rencontres avec les décideurs;
- Protocole d'entente signé avec la FLAC pour le financement 2022-2025.

MOYEN 2

Prendre position en faveur de l'ODL selon l'actualité et développer des alliances avec des partenaires.

Réalisations du 1er novembre 2021 au 31 octobre 2022

- Mise en œuvre d'une veille collective des annonces et décisions du MSSS pour suivre le déploiement du programme Agir tôt;
- Inviter l'équipe Périnatalité, petite enfance et santé reproductive à l'INSPQ pour la présentation de leur projet à venir sur le développement du langage. Ce projet permettra d'asseoir le développement langagier dans une perspective de santé publique, donc de promotion et de prévention avant même l'émergence de difficultés. (collaboration souhaitée en 2023).

Indicateurs de résultats An 2

- Nombre de partenariats créés et de positionnement émis en faveur de l'ODL.

MOYEN 3

Poursuivre les travaux pour associer le continuum de services au programme Agir tôt.

Réalisations du 1er novembre 2021 au 31 octobre 2022

- Contribution bihebdomadaire aux réflexions de l'équipe régionale du programme Agir tôt en Montérégie pour favoriser la mise en place de trajectoire de services incluant tous les acteurs et identifier les conditions gagnantes pour une collaboration efficace entre les différents acteurs en petite enfance de tous les territoires (mars 2021 - en cours).

Indicateurs de résultats An 2

- Calendrier des travaux du continuum de services selon le déroulement du programme Agir tôt.





ORIENTATION POSITIONNEMENT ET INFLUENCE EN FAVEUR DE L'ORTHOPHONIE ET DU DÉVELOPPEMENT DU LANGAGE (ODL)

OBJECTIF 3.2

Consolider la position d'incontournable du GTM-ODL en orthophonie communautaire et développement du langage.

MOYEN 1

Déposer des demandes de financement.

Réalisations du 1er novembre 2021 au 31 octobre 2022

- Collaborer avec l'IRCM pour mieux accompagner les milieux qui mettent en place des actions concrètes en lien avec six des dix facteurs de protections qui permettent une entrée scolaire réussie: Accessibilité et qualités des services, Mobilisation à l'égard de la petite enfance, Habileté de communication orale et écrite, Compétences cognitives, Attitudes et Pratiques parentales;
- Rédaction du « Projet d'accompagnement et de soutien aux milieux pour favoriser une entrée scolaire réussie » financé par l'IRCM (nov. 22 à juin 23).

Indicateurs de résultats An 2

Obtention de différents financements et montant obtenus (nov. 2022)

MOYEN 2

Initier ou participer à des événements de promotion du développement optimal du langage et de la communication chez les tout-petits.

Réalisations du 1er novembre 2021 au 31 octobre 2022

- Invitation à participer au panel pour « « Faut qu'on se parle du langage : un enjeu de santé publique ! », pour la conférence grand public organisée par Mélissa Di Sante, orthophoniste et chercheure postdoctorale en Santé publique;
- Organisation d'une demi-journée thématique « Développement du langage et de la communication chez les tout-petits : un continuum de services pour soutenir les familles » pour les 25es Journées annuelles de santé publique (JASP).

Indicateurs de résultats An 2

- Enregistrement de 130 participants en ligne (18 octobre 2022), avec rediffusion à venir;
- Activité JASP à venir le 1er décembre 2022.





ORIENTATION

POSITIONNEMENT ET INFLUENCE EN FAVEUR DE L'ORTHOPHONIE ET DU DÉVELOPPEMENT DU LANGAGE (ODL)

OBJECTIF 3.2

Consolider la position d'incontournable du GTM-ODL en orthophonie communautaire et développement du langage.

MOYEN 3

Participer à des tables de concertation et tout regroupement pour faire valoir l'ODL.

Réalisations du 1er novembre 2021 au 31 octobre 2022

- IRCM: Membre officiel depuis décembre 2020, rencontre avec la direction et la responsable de la concertation et la liaison avec les partenaires.
- FQOCF: Entente avec Martine Gagnon, conseillère aux partenariats et stratégies pour une collaboration à venir en novembre 2023;
 - Espace commune à l'intérieur des Infolettres pour partage d'infos à nos membres;
 - Formations-Ateliers pour les OCF (promo par FQOCF)
- Agir tôt régional: Membre et collaborateur au comité régional pour le Plan d'action collaborations avec le GTM-ODL dans le cadre des travaux régionaux en langage en Montérégie;
- La coordonnatrice du GTM-ODL planifie et anime des rencontres individuelles ou de petits groupes pour les représentants des Tables enfance de la Montérégie afin de bien présenter les travaux du GTM et consolider la position de cette instance de concertation régionale;
- La responsable du soutien au milieu, planifie et anime des présentations (15 à 45 min) pour les Tables enfances ou les comités locaux de langage afin de présenter les prémisses et les conditions gagnantes pour l'implantation d'un Continuum de langage.

Indicateurs de résultats An 2

Participation aux tables suivantes (5)

- Table Vallée des Patriotes
- Table intersectorielle PDS
- Table Haut-Richelieu
- Comité langage Richelieu
- Table Saint-Hubert

Présentation aux représentants des TABLES ENFANCE (9)

- Table Haut-Richelieu
- Table Intersectorielle Pierre-De Saurel
- Table des Seigneuries
- Table Vieux-Longueuil
- Table MRC d'Acton
- Table Conparle et Table St-Hubert
- Table Vallée des Patriotes
- Table Vaudreuil-Soulanges
- Table Jardin du Québec



ACTIVITÉ: PRENDRE LE POULS DE LA MOBILISATION

QU'EST-CE QUI NOUS FAIT AVANCER COMME GROUPE?

- « Être reconnu par des acteurs externes et se le faire dire!
Sentir que nous atteignons l'objectif, faire du GTM un incontournable ».
- « Expérience dans le temps, 11 ans de mobilisation en continu »
- « Vision commune régionale malgré les différentes réalités locales »
- « Reconnaissance des partenaires, invitation AGT équipe mixte des trois ministères et financement de la FLAC »
- « Motivation commune d'aider les enfants et familles du territoire Montérégien »
- « Retombées locales du GTM sur les Tables de concertation enfance-famille, plus solide et plus engagée, implication dans des sous-comités de travail »
- « Reconnaissances des expertises des différents membres au GTM »

QU'EST-CE QUI NOUS MOBILISE ET NOUS REND FIER?

- « Être encore là ensemble après toutes ses années »
- « Être inspirant pour d'autres regroupements ou autres projets »
- « Avoir élaboré un document tel que la Trousse du Continuum et l'ensemble du matériel et des outils du GTM »
- « Du chemin parcouru depuis 2011, les différentes phases, recherche, expérimentation et implantation dans 8 milieux en Montérégie »
- « D'être perçu comme un modèle en matière de groupe de concertation (travail intersectoriel) et un modèle à suivre pour des services concertés »
- « Avoir été capable d'unir l'expertise de chacun, communautaire et institutionnel »
- « D'avoir osé mettre en place un projet d'une telle envergure sans financement pendant 3 ans. Bravo aux fondateurs! »



QU'EST-CE QUI NOUS ANCRE DANS LE GROUPE DE CONCERTATION?

- « Partage et réseautage, contact avec les autres territoires, s'inspirer des réussites. Partage des outils et du matériel, ne pas tout réinventer »
- « Volonté de poursuivre et de maintenir le projet du GTM en place et de le faire évoluer ensemble »
- « Accompagnement des milieux, support apporté par l'équipe et les membres du GTM, outiller les membres, tout ce qu'on a reçu comme références, liens, matériels pour ensuite outiller les parents »
- « Être constamment consulté pour la mise en place d'action, toujours faire de la place pour notre voix et nos besoins. Ne pas perdre de vue l'objectif de départ, offrir le bon service au bon moment! »
- « Apprentissage entre-nous, une grande communauté de pratique depuis des années. Les humains, l'accès à du savoir, à des expériences réelles et près de nous. »

QUELLES SONT LES EMBÛCHES QUI NOUS FREINENT?

- « Le changement de structure, roulement et recrutement du personnel et peu de relève étudiante dans les organismes et les CISSS »
- « Pas de leader ou responsable pour déployer le continuum au local et manque de financement pour les activités terrain »
- « Manque d'orthophonistes; recrutement et rétention difficiles dans les CISSS »
- « Lenteur à avoir des collaborations avec les CISSS. Perte de collaborations existantes dans les 10 dernières années (arrimage avec Agir Tôt) »
- « Difficulté à faire des portraits justes des services offerts dans une communauté, toujours en changement et le rôle de qui? »
- « Ramener la motivation après 2 ans de priorisation sur l'urgence pandémique »

PERSPECTIVES DE DÉVELOPPEMENT 2022-2023

Durant la prochaine année, le GTM-ODL poursuivra les travaux déjà initiés pour réaliser les objectifs de son plan quinquennal 2020-2025.

POSITIONNEMENT

- Mise en œuvre du Plan de communication grâce à l'embauche d'une ressource dédiée à la diffusion des travaux du GTM-ODL (site Web, réseaux sociaux, infolettre, bulletins, communiqué de presse, etc.);
- Renforcement des collaborations avec les réseaux nationaux et régionaux qui sont des acteurs clés en petite enfance (INSPQ, IRCM, FQOCF, AQCPE);
- Invitation aux nouveaux partenaires à participer aux rencontres du Groupe de travail et aux différents comités opérationnels du GTM-ODL;
- Création de nouvelles catégories de membres au sein du GTM-ODL;
- Établissement d'un portrait régional et local des services pour le développement du langage et de la communication, en collaboration avec les tables de concertation en petite enfance, leurs partenaires et les responsables du programme Agir tôt;
- Présentation du continuum de services concerté comme approche novatrice pour la bonification du support offert aux parents dont l'enfant présente des difficultés dans le développement du langage et de la communication (ex.: animation d'une demi-journée thématique dans le cadre des JASP).

RECHERCHE ET ÉVALUATION

- Accompagnement des milieux dans la collecte de données, améliorer les outils de documentation et de synthèse, rassemblement des informations pour faciliter l'analyse et le traitement des données (cahier de documentation, journal de bord, questionnaires aux parents et aux intervenants, etc.);
- Poursuite de la collaboration avec l'AQCPE (projet Carrick) pour le soutien aux services de garde éducatifs à l'enfance, associé au déploiement du continuum de services concerté en orthophonie communautaire, avec la réalisation d'un projet-pilote en Chaudière-Appalaches;
- Idéation et réalisation d'une enquête ciblée auprès de groupes d'enfants, de parents et d'intervenants pour mieux comprendre les relations entre l'intégration au continuum de services concerté en orthophonie communautaire, le développement global des enfants et leur développement spécifique du langage et de la communication, le renforcement des compétences parentales et l'éventuelle facilitation de l'entrée à la maternelle.

ACCOMPAGNEMENT DES COMMUNAUTÉS

- Poursuite de l'offre de services auprès des membres du GTM-ODL : ateliers d'implantation du continuum de services concerté, accompagnement des comités langage et offre de formation selon les besoins;
- Offre de deux communautés de pratique, Jasons Langage et Discutons Continuum, proposées à tous les partenaires des 15 tables de concertation en petite enfance de la Montérégie, membres du GTM-ODL (Thématiques liées aux besoins des participants avec conférenciers et spécialistes invités);
- Soutien aux milieux pour la création ou la bonification de leurs activités essentielles de promotion et de prévention pour le développement du langage et de la communication, dans le respect des bonnes pratiques;
- Production de capsules vidéo: présentation du continuum de services, des modalités et fonctionnements de l'accompagnement par le GTM-ODL et autres outils de bonification de la Trousse 2e Édition (GTM-ODL, 2019).

MERCI À TOUS LES MEMBRES POUR VOTRE ENGAGEMENT AUPRÈS DU GROUPE DE TRAVAIL MONTÉRÉGIEN-ORTHOPHONIE ET DÉVELOPPEMENT DU LANGAGE.



Groupe de Travail Montérégien
Orthophonie et développement du langage